

RESUMEN EJECUTIVO

Capítulo 1

CAPITULO 1

Resumen ejecutivo

El Informe Infoempleo Adecco ofrece una completa radiografía de la situación del empleo en España a través del análisis de las ofertas de trabajo generadas en el último año. Desde la distribución del empleo por CCAA, sectores o áreas funcionales hasta salarios y previsiones laborales.

El presente capítulo proporciona una completa panorámica de los datos y conclusiones más relevantes contenidos en el Informe Infoempleo Adecco. Por su propio carácter de resumen ejecutivo, aquí sólo se analizan las tendencias generales, sin entrar en peculiaridades o características específicas. Para un análisis con mayor grado de detalle se debe acudir a los distintos capítulos temáticos que componen este estudio.

Las fuentes de información para realizar el Informe Infoempleo Adecco son las ofertas de empleo del portal Infoempleo.com, las ofertas de empleo publicadas en prensa local, regional y nacional, las ofertas de empleo facilitadas por Adecco, 14.514 encuestas válidas a profesionales y a empresas, análisis cualitativo de las ofertas de trabajo de los principales portales de empleo e indicadores objetivos del INE y del Ministerio de Empleo y Seguridad Social. En total se han analizado 768.723 ofertas de empleo.

La oferta de empleo en España en 2013 ha subido un 4,2% con respecto al año anterior y ha roto la tendencia a la baja de los últimos siete años. Este dato positivo tiene un reflejo en el número de contratos que se han firmado en España en ese mismo periodo, un 3,1% superior en 2013.

Este incremento en el volumen de ofertas se debe también a la utilización de nuevos mecanismos contractuales, es decir, cada vez es más frecuente el trabajo por proyectos, y la materialización de ese proyecto parte de la divulgación previa de una oferta de empleo.

DISTRIBUCIÓN DE LA OFERTA DE EMPLEO

Madrid se mantiene un año más como la región líder en generación de empleo, y suma el 21,7% de la oferta total de empleo de España. Cataluña conserva la segunda posición del año anterior, y sube hasta el 19,3%, mientras que Andalucía consolida la tercera plaza con el 11,1% del total de la oferta generada en España.

Las cuatro primeras comunidades autónomas generan más del 61% de la oferta de empleo. A nivel provincial se mantiene la tendencia a la concentración de la oferta en favor de las capitales de provincia. **Madrid, Barcelona, Vizcaya y Valencia** ocupan, un año más, las primeras posiciones.

MACROSECTORES Y SECTORES

Las ofertas generadas por el macrosector servicios crecen hasta situarse en el 46% del total, gracias a la suma de sus más de 35 sectores. Esto hace que el conjunto de los más de 30 subsectores industriales sigan perdiendo porcentualmente peso específico en 2013, bajando su aportación casi tres puntos y quedándose en el 35% del total de las ofertas. Algo similar le ocurre a construcción, donde toca suelo su aportación a las ofertas de empleo con algo menos del 2% del total.

El macrosector que continúa con un **comportamiento excelente es el de las TIC y digital**, que mejora ligeramente en 2013 un resultado que ya era muy bueno en 2012, y supera el 16,1% de la generación de la oferta.

En el análisis pormenorizado sectorial podemos destacar en las primeras posiciones el subsector servicios (otros servicios), seguido de informática e internet, comercio (distribución minorista), industrial (otros industrial), consultoría general y telecomunicaciones. En conjunto, estos seis primeros subsectores pierden un punto con respecto al año anterior y suman el 39% del total, lo que implica una ligera mayor dispersión sectorial en la generación de oferta de empleo que la del año anterior.

MACROFUNCIONES Y ÁREAS FUNCIONALES

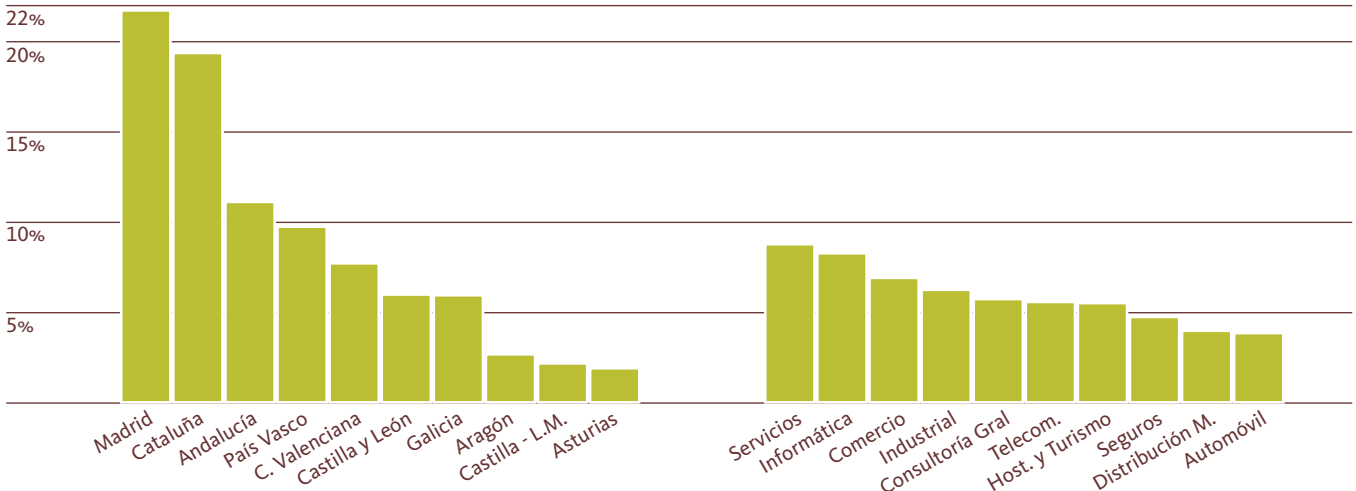
Podemos decir que las empresas están divididas en cuatro grandes áreas funcionales o macroáreas: las funciones técnicas o productivas, directamente ligadas con la producción de bienes y servicios; las funciones comerciales, asociadas a actividades de compra, venta e intercambio de bienes y servicios; las funciones de soporte y las funciones tecnológicas.

La macroárea comercial ha bajado casi dos puntos con respecto al año anterior, y se sitúa en el 46,9% del total de la oferta analizada. Dentro de esta gran área destaca la función comercial propiamente dicha, que sigue siendo con mucha diferencia la que mayor peso aporta, con un 38%. Le siguen atención al cliente y marketing, con un 6% y un 2%, respectivamente.

La macroárea de soporte experimenta un cambio de tendencia, rompe la racha negativa de los últimos años y sube hasta el 17,9%. Este aumento se debe a una mejora generalizada de la mayor parte de las áreas funcionales que integran esta macroárea: administración y finanzas, recursos humanos, asesoría jurídica o auditoría, entre otras.

La macroárea productiva ha tenido un comportamiento estable en 2013,

Distribución regional de la oferta de empleo (Tabla 1.0.2)



y asienta con el 25% del total de las ofertas los tres puntos de mejora que consiguió el año anterior. Hay que destacar el buen comportamiento del área de producción, que gana casi dos puntos con respecto al año anterior y confirma la inflexión laboral que ya apuntábamos el año anterior.

Por su parte, la función tecnológica e informática mejora más de un punto con respecto al año anterior y pasa de generar en torno al 9% de la oferta de empleo en 2012 a casi el 10,5% en 2013.

PUESTOS DE TRABAJO Y CATEGORÍAS PROFESIONALES

Un parámetro para medir el estado de salud del empleo es analizar las ofertas agrupadas por categorías profesionales. En 2013 han crecido más de un punto las ofertas que ofrecen puestos de técnicos y empleados. De un 75,1% se ha pasado a un 76,6%, un incremento que va en detrimento de las ofertas que buscan mandos intermedios y puestos de dirección.

Como viene siendo habitual, los puestos de trabajo relacionados con el área comercial han ocupado los primeros puestos en todas las categorías profesionales. En dirección ha sido el director comercial; en mando intermedio las posiciones de honor han sido para el jefe de ventas y el jefe de equipo comercial; en técnicos han sido el comercial de televenta y el técnico comercial; y en empleados, el comercial. Esta situación es la lógica, ya que casi el

40% de las ofertas de empleo llegan del área funcional comercial.

COMPARATIVA ENTRE OFERTA Y DEMANDA DE EMPLEO

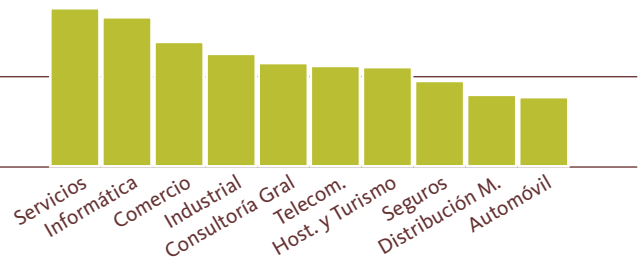
Para poder realizar el análisis comparativo entre oferta y demanda de empleo hemos combinado fuentes oficiales del Ministerio de Empleo y Seguridad Social y las más de 765.000 ofertas de empleo utilizadas para realizar este Informe.

Los casos en los que hay más porcentaje de ofertas de empleo que de población ocupada son **Madrid, Cataluña, País Vasco, Castilla y León, Galicia, Cantabria y La Rioja**. En el caso contrario nos encontramos con Andalucía, Comunidad Valenciana, Aragón, Asturias, Castilla-La Mancha, Islas Canarias, Extremadura, Murcia e Islas Baleares.

Por su parte, las mejores relaciones en el cruce de paro y oferta se dan en las comunidades de Madrid, Cataluña, Navarra, País Vasco, Castilla y León, Cantabria y La Rioja, mientras que las desviaciones más negativas para encontrar trabajo están en las comunidades de Andalucía, Comunidad Valenciana, Castilla-La Mancha, Extremadura, Islas Baleares, Islas Canarias y Murcia.

Para ver la capacidad de integración laboral, independientemente del área geográfica, se recurre al volumen de contratos por edad relacionándolos con el volumen de ofertas de empleo para esas mismas edades. La franja de edad

Distribución sectorial de la oferta de empleo (Tabla 1.0.1)



que tiene mejores parámetros es la que va de 25 a 34 años, seguida de la de 35 a 44 años. Por el contrario, los peores son los mayores de 54 años, seguidos por los de 45 a 54 y por los de 16 a 24 años.

Los mayores de 45 años representan el 42% de los parados, mientras que su volumen de oferta de empleo solo llega al 6,6%. Ésta es la franja de edad que tiene peor relación de encuentro y peor perspectiva de futuro, seguida por la de 16 a 24 años. En el lado opuesto se encuentra la franja de edad que va de 25 a 44 años. Estos reciben el 85% de las ofertas de empleo mientras que su aportación al paro es del 49%.

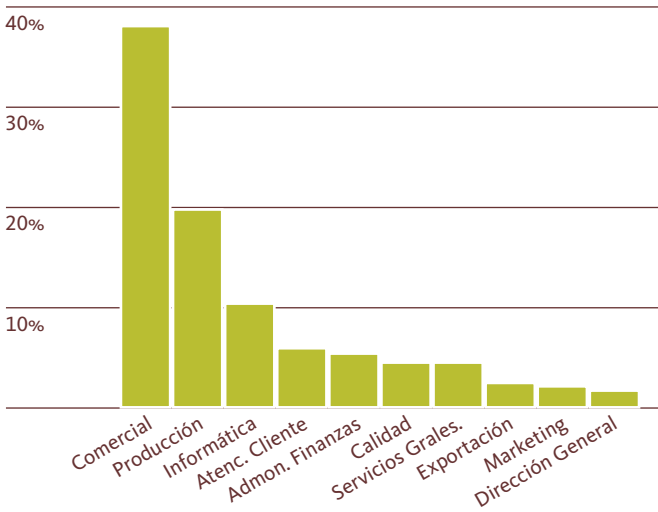
TRABAJO AUTÓNOMO Y POR PROYECTOS

El trabajo autónomo y por proyectos es una tendencia que está calando en el mercado laboral. Se encuentran de frente las necesidades actuales del ámbito empresarial con la disposición laboral de profesionales autónomos y emprendedores que trabajan por proyectos.

El objetivo es poner frente a frente las actuales necesidades empresariales con la nueva disposición laboral de los profesionales o, lo que es lo mismo, trabajo autónomo, de emprendedores y por proyectos frente a trabajo por cuenta ajena.

Para determinar si nos aproximamos a una nueva realidad laboral partimos de tres relaciones de datos:

Distribución funcional de la oferta de empleo (Tabla 1.0.4)



Comparación de la evolución de los trabajadores afiliados a la Seguridad Social y los autónomos

Comparación de la evolución del número de autónomos por sector de actividad y volumen de ofertas de empleo para ese sector

Comparación de las ofertas de empleo por edad y los trabajadores asalariados y autónomos

En la primera de las relaciones se debe esperar que la proporción de autónomos gane peso específico frente a los trabajadores afiliados a la Seguridad Social, y después de cinco años consecutivos donde el mercado laboral ha perdido muchos miles de autónomos, en 2013 se rompe esa tendencia y **se generan una media de 70 nuevos autónomos al día**, frente a la caída en 2013 de afiliados al régimen general de la Seguridad Social.

En la segunda de las relaciones también se confirma esta tendencia a favor del trabajo por proyectos y emprendizaje, ya que los autónomos que van a dar servicio y soporte a la empresa y los nuevos emprendedores se encuadrarían mayoritariamente en el sector servicios, y es este sector el que crece proporcionalmente frente a una reducción del resto de los sectores. Con respecto al año anterior, en 2013 los autónomos del sector servicios han crecido más de un 1%.

En la tercera de las relaciones también hay datos para avalar la tesis del aumento del trabajo por proyectos frente al trabajo asalariado. Partimos de que el volumen principal de estos profesionales supera los 44 años de edad. En este caso, frente al 35% de los trabajadores afiliados a la Seguridad Social que superan esa edad hay un 52% de autónomos.

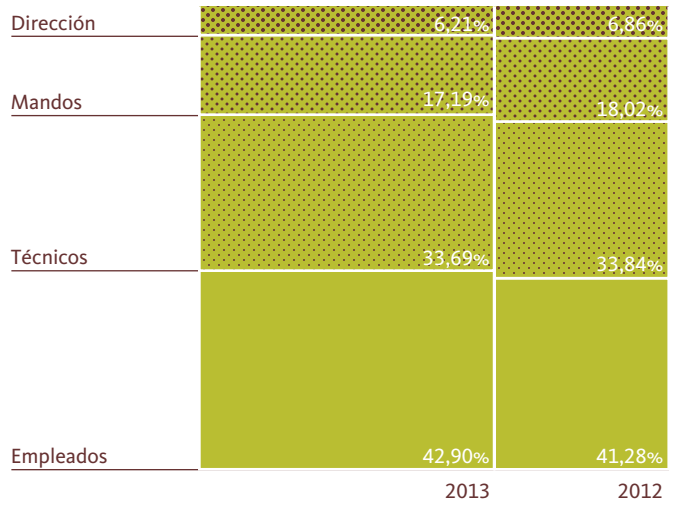
La previsión para 2014 y 2015 es que el incremento de autónomos y trabajadores por proyectos se mantenga y que crezca la diferencia proporcional frente a los trabajadores asalariados, especialmente si desde el gobierno se implantan medidas que incentiven, potencien, ayuden y faciliten el acceso y el ejercicio del autónomo como profesional.

TRAYECTORIA PROFESIONAL: EDAD Y EXPERIENCIA

La edad del candidato y la experiencia profesional son dos de los requisitos que más se repiten en las ofertas de empleo cuando el seleccionador trata de centrar la trayectoria del profesional que quiere contratar. Los criterios de edad y experiencia que deben cumplir los candidatos que entran en el proceso de selección ayudan a las empresas a ajustar la búsqueda del perfil que necesitan.

El requisito de edad como referencia en la trayectoria profesional está presente en el 31,2% de las ofertas de empleo. De media, se pide tener unos 35 años para optar a los puestos ofertados, pero éste es un criterio que depende en gran me-

Oferta de empleo por categorías profesionales (Tabla 1.0.6)



didada de la categoría profesional, y la horquilla va desde los 34 solicitados como media en puestos de empleados a los 38 solicitados en el caso de optar a cargos directivos.

Por segmentos de edad, en general, se acentúan las tendencias que se registran en los últimos años. **La franja de edad más demandada sigue siendo la que va de los 26 y a los 35 años**, con más del 53% del total de las ofertas, mientras que el segmento de 36 a 45 años suma el 32%. Los peor parados son los mayores de 46 años, con un volumen de ofertas de poco más del 6%.

Por su parte, casi **el 77% de las ofertas de empleo hacen referencia de una u otra manera a la experiencia**. Como media, se piden 3,3 años de experiencia. En este sentido, hay una relación muy directa entre el nivel de experiencia solicitado y la categoría profesional: a mayor categoría del puesto ofertado, más años de experiencia se requieren.

La experiencia solicitada para cubrir una oferta de empleo ha aumentado en todas las categorías profesionales. Para los puestos de empleados se ha solicitado una media de 2,6 años de experiencia; en puestos técnicos sube a 2,9 años; para mandos es de 4,8 años, y para puestos de dirección las ofertas solicitan seis años de experiencia.

Por categorías profesionales, el 97% de las ofertas dirigidas a directivos y el 70%

Ocupados por CCAA y volumen de ofertas de empleo que recibe esa comunidad (Tabla 1.0.9)



de las dirigidas a mandos intermedios incluyen este requisito. Por comunidades autónomas, País Vasco, Madrid, Cataluña y Andalucía son las que más experiencia solicitan en sus ofertas de empleo.

IDIOMAS

El 32% de las ofertas de empleo han incluido entre sus requisitos el conocimiento de idiomas. El inglés es el más demandado y se solicita en el 89% de los casos, a mucha distancia del alemán y del francés, requerido en poco más del 7% de las ofertas de empleo.

Cataluña, País Vasco, Madrid, Navarra y Galicia son las comunidades autónomas que solicitan más candidatos con conocimientos de idiomas extranjeros. Las comunidades que tienen una proximidad geográfica con otro país suelen tener un elevado volumen de ofertas de empleo que requieren el idioma de su vecino.

Los sectores que reclaman un mayor número de candidatos con idiomas son sanidad, telecomunicaciones, recursos energéticos y hostelería y turismo, con porcentajes que van desde el 40% al 37%. Por áreas funcionales, donde más se valoran los idiomas extranjeros en la oferta de empleo es exportación, con un 94%. Dirección general y marketing le siguen con cifras superiores al 40%.

La exigencia de los idiomas se incrementa conforme ascendemos en la categoría laboral. Así, mientras que en el 21% las

ofertas destinadas a empleados se refleja este requisito, sube al 34% en el caso de técnicos, al 38% en mandos y llega hasta el 52% en puestos de dirección.

En todas las categorías la lengua más solicitada es el inglés, y se solicita más este idioma en los puestos de mayor categoría, siendo en dirección del 93%, en mandos del 92%, en técnicos del 86% y en empleados del 88%.

TITULADOS UNIVERSITARIOS

Los titulados universitarios mejoran ligeramente en 2013 su presencia en las ofertas de empleo cualificado con respecto al año anterior. En este sentido, **más del 61% de las ofertas requieren que los candidatos tengan titulación universitaria.** De éstas, más del 8% buscan en general diplomados o ingenieros técnicos y un 12% ingeniero, licenciado o grado universitario.

Las carreras del área jurídico-social han incrementado su volumen porcentual de ofertas, pasando de un 36,7% en 2012 a casi un 38% en 2013. Esta mejora se debe fundamentalmente al impulso de las titulaciones del área de empresa.

Las ofertas de empleo que requieren candidatos con titulaciones técnicas se han mantenido estables con respecto al año anterior, si bien las del grupo de construcción han vuelto a caer más del 1%, lo que hace que los datos globales del grupo pierdan peso con respecto al año anterior y pasen del 43,3% al 42% en 2013.

Los ingenieros vinculados al ámbito de las TIC mantienen su escalada porcentual desde hace diez años, periodo en el que han pasado de recibir el 3,1% de las ofertas de empleo al 13,6%.

Las titulaciones relacionadas con el ámbito científico y sanitario se han mantenido estables, consolidando el 15,2% del total de las ofertas. Destacan en esta área carreras de referencia, como Medicina, Química, Farmacia y Enfermería.

Las carreras de Humanidades mantienen su aportación al conjunto de las titulaciones universitarias, generando un 4,7% del total de las ofertas de empleo. Dentro de esta categoría, las titulaciones más demandadas han sido Filología Inglesa, Traducción e Interpretación y Bellas Artes.

TITULADOS DE FORMACIÓN PROFESIONAL

La oferta de empleo dirigida a titulados de Formación Profesional, Bachillerato y formación similar es del 38%, lo que supone estabilizarse en valores similares a los del año anterior.

Por áreas geográficas, Cataluña, Madrid y País Vasco son las comunidades que más requieren a estos profesionales, acumulando más del 50% de las ofertas.

Por familias profesionales, Fabricación Mecánica, Electricidad y Electrónica, Administración e Informática son las que más ofertas de empleo reciben.

Estas cuatro primeras áreas concentran casi el 63% del total de los empleos.

Los puestos más demandados han sido técnico de mantenimiento, con más del 19% de las ofertas, seguido de operario especializado, administrativo, técnico de producción y comercial. En conjunto, los diez puestos más demandados se llevan el 70% de las ofertas.

Por áreas funcionales, producción vuelve a encabezar la generación de la oferta de empleo, y repite valores con respecto al año anterior con cifras superiores al 60% de las ofertas dirigidas a este colectivo, mientras que por sectores, industrial, electrónica y material eléctrico, maquinaria, hostelería, alimentación y automoción son las que han tenido mejor comportamiento.

TITULADOS DE POSTGRADO

Tener formación de postgrado es un requisito exigido en el 5,9% de las ofertas de empleo en España, lo que supone un ligero incremento con respecto al año anterior, tendencia que con pequeñas oscilaciones es una constante histórica.

A la hora de solicitar estudios de postgrado, Madrid y Cataluña ocupan las primeras posiciones, con más del 8% de las ofertas. Le siguen Andalucía (7,3%), País Vasco (6,8%) y Castilla y León (6,5%).

Por sectores, las empresas de servicios jurídicos siguen siendo las que más valoran que los candidatos cuenten con formación de postgrado (más del 11%), seguido de consultoría (9,2%), sanidad (7,9%) y banca (7,6%).

El área funcional que requiere más candidatos con estudios de postgrado es asesoría jurídica, y lo solicitan el 22% de sus ofertas. En las siguientes posiciones se sitúan marketing, recursos humanos, dirección general y organización, donde más del 14% de las ofertas solicita este requisito.

La categoría profesional es otro factor que interviene decisivamente en la valoración de estudios de postgrado. Más del 13% de las ofertas destinadas a cubrir puestos directivos solicitan esta formación, seguidas de los puestos técnicos, donde se requiere en el 8,5% de las ofertas.

Las titulaciones en las que más se valoran los estudios de postgrado son, en conjunto, las de carácter jurídico y empresarial. Tres de las cuatro carreras que ocupan las primeras posiciones del ranking pertenecen a esta área: Derecho, Administración y Dirección de Empresas y Economía.

EMPLEABILIDAD, HABILIDADES Y CAPACIDADES

La empleabilidad de un profesional la definen las habilidades y capacidades que tiene para adaptarse en la empresa. Para adentrarnos en esta realidad, el Informe Infoempleo Adecco ha realizado un estudio basado en encuestas a profesionales de los Recursos Humanos.

Los profesionales de recursos humanos consideran que las habilidades más importantes son: **conocimientos especializados, habilidades organizativas, habilidades relacionales y habilidades motivacionales**, aunque existen importantes diferencias en función de la categoría profesional. Así, para los puestos de dirección y de mandos lo más importante son las habilidades organizativas por delante de los conocimientos especializados, mientras que los resultados son justamente a la inversa para técnicos y empleados.

Dentro de los conocimientos especializados, los profesionales de los recursos humanos consideran que el más importante es el conocimiento especializado del trabajo a desarrollar, con una valoración del 76%. A mucha distancia le siguen conocimientos de nuevas tecnologías (52%) y conocimientos idiomáticos (37%).

Sobre las habilidades organizativas, los encuestados indican que los más importantes son la capacidad de análisis y la tolerancia a la tensión, con una valoración media del 60%. A cierta distancia le siguen liderazgo y dirección de equipos (41%) y visión de negocio (37%).

En cuanto a las habilidades relacionales, las más importantes son el trabajo en equipo (69%), la capacidad de comunicación (62%) y la capacidad de empatía (50%), mientras que, sorprendentemente, relegan a posiciones secundarias la capacidad de influencia (32%) y la red de contactos (26%).

Sobre las habilidades motivacionales, los profesionales de recursos humanos

indican que las más importantes son la orientación a objetivos (63%), la orientación al cliente (57%) y la planificación y organización (54%).

EMPLEO EN EL EXTRANJERO

El 1,6% de las ofertas de empleo generadas en España corresponden a oportunidades de trabajo en el extranjero, lo que implica un crecimiento de más del 6% con respecto al año anterior. La mayor parte son para cubrir puestos en el continente europeo, aunque también los países emergentes se reservan un papel cada vez más relevante.

Alemania se sitúa en cabeza, con el 19% de la oferta, seguida a bastante distancia por Gran Bretaña, con el 10,2%, y Francia, con el 9,4%. Hay que destacar la evolución de Alemania, que en tres años ha duplicado su aportación al empleo extranjero.

En el análisis sectorial, industrial continúa en primera posición, pero pierde potencial por segundo año consecutivo, pasando del 13,2% en 2011 al 10,8% en 2013. Caso contrario le ocurre a construcción. En la demanda interna sigue sin repuntar, pero en la demanda externa ha pasado del 6,8% en 2011 al 9,8% en 2013. Los siguientes sectores que más ofertas generan también mejoran su aportación. Son telecomunicaciones, recursos energéticos y sanidad, todos ellos con valores próximos al 7,5%.

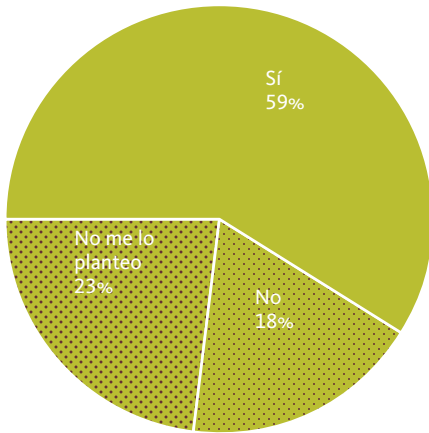
Por áreas funcionales, producción continúa en primer lugar aunque reduce en dos puntos su aportación a la oferta de empleo en 2013, si bien su primacía es absoluta, ya que genera tantas ofertas como las siguientes cuatro áreas funcionales: comercial (14,3%), dirección general (10,8%), administración y finanzas (7,7%) y servicios generales (6,1%).

Por categorías profesionales, más del 55% de las oportunidades laborales van dirigidas a puestos de responsabilidad (dirección y mandos), el 40% corresponde a técnicos y los empleados aportan un exiguo 5%.

MOVILIDAD INTERNACIONAL

El Informe Infoempleo Adecco ha realizado un estudio basado en miles de encuestas a profesionales en activo con el objetivo de explorar las tendencias del mercado laboral internacional.

Movilidad externa: población dispuesta a cambiar su residencia a otro país por motivos laborales (Tabla 1.0.26)



El 71% de los profesionales está dispuesto a cambiar de residencia por motivos laborales si es dentro de España, y **el 59% está dispuesto a irse a trabajar al extranjero.**

La idealización del puesto de trabajo en el extranjero es una de las principales razones del elevado porcentaje de aceptación de la movilidad internacional, en tanto que va implícita una mejora de las condiciones laborales y del nivel de vida. En este sentido, el 62% de los profesionales harían planes a largo plazo para permanecer en el país de destino.

Los argumentos que tienen los profesionales para elegir trabajar en el extranjero son buenas condiciones laborales, beneficios sociales, buen sueldo, buen clima laboral, contrato estable y buenas oportunidades de carrera. En segundo plano quedan otros valores como desafío laboral, responsabilidad o reputación de la compañía.

Entre las razones para trabajar en el extranjero los encuestados destacan la mala situación económica de España, las mejores oportunidades en el extranjero, aprender un idioma, ganar experiencia o tener una mejor calidad de vida.

Los profesionales españoles piensan que Alemania es el país que va a liderar el mercado económico y laboral durante el próximo año, si bien la diferencia de más de treinta puntos que tenía Alemania sobre China hace

tres años ha desaparecido y ahora están en valores similares.

Relacionado con esta pérdida de imagen está el vuelco que ha dado el país germano como destino preferido para ir a trabajar. Alemania era elegida en 2011 por el 55% de los profesionales españoles como destino preferido para ir a trabajar; ahora sólo irían a este país el 27% de los profesionales.

Los principales medios de intermediación utilizados por los profesionales para buscar trabajo en el extranjero son portales de empleo (70%), buscadores de Internet (el 54%), portales de empleo en el extranjero (39%) y páginas web corporativas (37%).

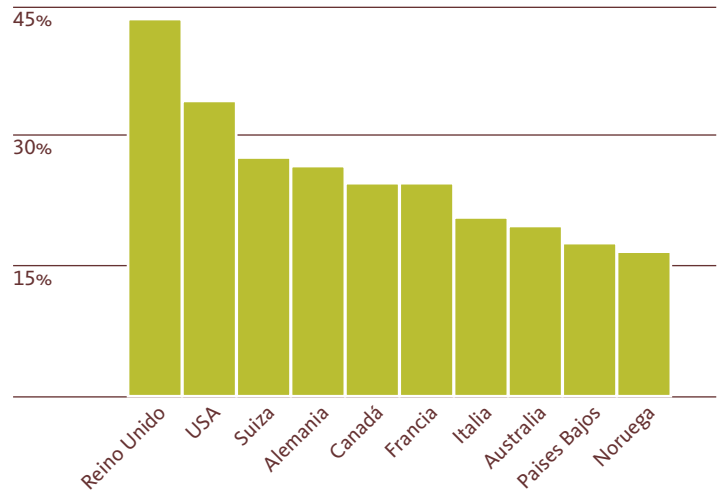
INTERMEDIACIÓN LABORAL

Intermediarios laborales son los canales que utilizan las empresas para dar a conocer sus ofertas de empleo y los mecanismos a los que recurren los candidatos para acceder a ellas. Para conocer con detalle esta intermediación se han realizado dos amplias encuestas, una dirigida a empresas y otra dirigida a profesionales.

De esta forma, se ofrece una perspectiva completa de los medios que utiliza el candidato para buscar empleo y de si estos están relacionados con los canales de intermediación que utilizan las empresas para dar a conocer sus ofertas.

El medio más popular entre las empresas para difundir su oferta de empleo

Países que los profesionales elegirían para ir a trabajar (Tabla 1.0.28)



son los portales de empleo, utilizados por más del 73% de las compañías.

Le siguen en importancia los contactos personales, con el 63%, las web de la propia compañía, con más del 58%, y la promoción interna, con el 54%.

En general, Internet se ha convertido en el primer intermediario laboral entre empresa y candidato. La preferencia del uso de Internet está marcada por varios factores corporativos: el tamaño de la organización, su sector de actividad y el perfil deseado.

Si dejamos al margen los contactos personales, los portales de empleo y las webs de empresa son los canales más utilizados por los candidatos para ponerse en contacto con las empresas. Su uso, respectivamente, es del 88% y del 72%. A estos le siguen los buscadores de Internet, redes sociales, servicios públicos de empleo y empresas de trabajo temporal.

En cuatro años las redes sociales, han pasado de ser una fórmula inexistente a ser utilizadas por el 51% de los candidatos, aunque todavía es un sistema complementario al resto de los canales de intermediación.

ANÁLISIS DE RETRIBUCIONES

Los datos para la realización del análisis de retribuciones han sido obtenidos a través de dos fuentes. Por una parte, una encuesta dirigida a empresas y contestada por profesionales de

Previsión laboral macrosectorial para 2015 en distintos escenarios (Tabla 1.0.34)

	Situación actual	Crecimiento máximo	Crecimiento medio	Crecimiento mínimo
Servicios	46,20%	39,66%	44,79%	50,10%
Industrial	35,78%	44,13%	37,93%	31,96%
TIC y Digital	16,13%	10,87%	13,68%	16,10%
Construcción	1,89%	5,34%	3,60%	1,84%

recursos humanos y, por otra, a través de la información salarial que aportan las ofertas de empleo que se han analizado para realizar el Informe Infoempleo Adecco.

La diferencia entre la retribución que perciben los profesionales integrados en una empresa y los de nueva contratación es como media del 30%, habiendo pocas diferencias porcentuales entre categorías profesionales.

La aplicación de medidas de contención del gasto en las empresas, la menor cantidad salarial ofrecida en las nuevas contrataciones y otros criterios conducentes a optimizar el gasto en masa salarial hacen que, en conjunto, **en 2013 los profesionales españoles hayan tenido una retribución salarial media un 2,8% inferior a la del año anterior.**

Las diferencias retributivas entre las distintas categorías se han mantenido durante este último año en parámetros similares a los del año anterior. A modo de referencia, un directivo medio es retribuido con una cantidad que es 2,4 veces la de un técnico y 1,5 veces la de un mando intermedio. En valores absolutos, la retribución directa media ha sido de 81.700 euros para la categoría de dirección, 53.300 euros para la categoría de mandos intermedios y 34.900 euros para la categoría de técnicos.

Partiendo de valores promedio, un mismo puesto se remunera un 66%

más en una empresa grande que en una organización pequeña. Esta diferencia es del 30% si lo que se considera son empresas de tamaño medio y pequeño.

PREVISIONES LABORALES PARA 2015

El Informe Infoempleo Adecco ha desarrollado **tres posibles escenarios de evolución** de la oferta de empleo para el año 2015, tomando como referencia la posible evolución del PIB en España: si el PIB tiene un crecimiento alto, si tiene un crecimiento medio o si experimenta una evolución negativa.

Centrándonos en la distribución geográfica del empleo, Madrid lidera el ranking autonómico en los escenarios de evolución media y negativa, con el 21% y 18% respectivamente, en oposición a Cataluña, que lo hace en el de expansión económica, donde alcanzaría el 23% de la oferta, seguida de Madrid con el 22%. Tras ellas se sitúan País Vasco y Andalucía.

La concentración territorial de la oferta de empleo es uno de los factores más relevantes en el análisis de la empleabilidad. Mientras las comunidades autónomas de Cataluña, Madrid y País Vasco tienen más peso proporcional en función de la mejora de la situación económica, el resto de las comunidades autónomas ganan peso porcentual a medida que el escenario es más negativo.

Las comunidades más dinámicas liderarían el crecimiento del empleo. Si estas

comunidades se recuperan, la economía crece. El abanico va desde un escenario de crecimiento donde el 58% del empleo cualificado quedaría localizado en las tres regiones principales, hasta el caso de evolución negativa, donde se reduciría a un 48%.

Los sectores que porcentualmente generan más ofertas de empleo cuando el escenario es de crecimiento máximo son industrial, consultoría, servicios, alimentación, informática y comercio, que aportarían en conjunto un 34% de la oferta total, mientras que los que generan más oferta cuando el escenario es negativo son servicios, informática, industrial, comercio, seguros y telecomunicaciones, que suman un total del 41% de las ofertas.

La distribución funcional de la oferta de empleo también muestra notables diferencias entre los tres escenarios. Las funciones comerciales muestran un claro predominio, con una oscilación de 16 puntos a medida que los escenarios se vuelven negativos, pasando de un 36% en el escenario de crecimiento máximo a un 52% del total de la oferta en el peor de los escenarios.

Tendencia opuesta muestra el área operativa, muy sensible a la actividad económica, llegando casi al 37% de la generación de empleo en el caso de un mayor crecimiento económico y bajando hasta el 24% en el caso de tendencia negativa del PIB.

Distribución sectorial de la oferta de empleo

		Oferta 2013		Oferta 2012
Servicios (otros-servicios)	1	8,24%	1	8,78%
Informática e Internet	2	7,77%	3	6,51%
Comercio (Distribución minorista)	3	6,49%	4	6,42%
Industrial (otros-industrial)	4	5,87%	2	6,74%
Consultoría General	5	5,39%	5	6,17%
Telecomunicaciones	6	5,24%	6	5,84%
Hostelería y Turismo	7	5,18%	8	4,02%
Seguros	8	4,46%	7	5,80%
Distribución Mayorista	9	3,74%	12	3,02%
Automóvil	10	3,62%	9	3,16%
Sanidad	11	3,55%	14	1,71%
Recursos Energéticos	12	3,43%	13	2,88%
Enseñanza	13	3,24%	11	3,04%
Banca e Inversión	14	2,17%	18	1,39%
Alimentación, Bebidas y Tabaco	15	1,80%	10	3,07%
Inmobiliaria	16	1,63%	23	0,87%
Maquinaria y Equipo Mecánico	17	1,16%	17	1,42%
Textil y Moda	18	1,13%	21	1,02%
Metalurgia, Mineralurgia y Side- rurgia	19	1,04%	16	1,50%
Construcción	20	1,00%	19	1,29%
Resto de sectores		23,84%		25,34%

Distribución funcional de la oferta de empleo

Áreas Funcionales	2013	2012
Comercial	38,11%	40,59%
Producción	19,84%	18,07%
Informática	10,48%	8,81%
Atención al Cliente	6,01%	5,48%
Administración y Finanzas	5,72%	4,41%
Calidad	4,50%	3,19%
Servicios Generales	4,48%	5,88%
Exportación	2,38%	2,48%
Marketing	2,03%	1,89%
Dirección General	1,84%	1,93%
Recursos Humanos	1,78%	1,66%
Asesoría Jurídica	0,83%	0,77%
Compras	0,74%	0,68%
Organización	0,66%	0,61%
Comunicación	0,41%	0,19%
Auditoría	0,18%	0,17%

Distribución regional de la oferta de empleo

		Ofertas 2013		Ofertas 2012
Madrid	1	21,70%	1	21,13%
Cataluña	2	19,34%	2	18,46%
Andalucía	3	11,10%	3	11,44%
País Vasco	4	9,73%	4	10,14%
C. Valenciana	5	7,70%	6	6,14%
Castilla y León	6	5,97%	7	6,13%
Galicia	7	5,93%	5	6,71%
Aragón	8	2,66%	8	3,56%
Castilla - La Mancha	9	2,16%	10	1,82%
Asturias	10	1,89%	9	2,43%
Islas Canarias	11	1,87%	12	1,70%
Murcia	12	1,83%	13	1,68%
Islas Baleares	13	1,51%	16	1,36%
Extremadura	14	1,47%	14	1,67%
Cantabria	15	1,39%	15	1,55%
Navarra	16	1,24%	11	1,81%
La Rioja	17	0,91%	17	0,76%
Extranjero		1,60%		1,51%

Distribución de la oferta por macrosectores

Macrosectores	2013	2012
Servicios	46,20%	43,58%
Industrial	35,78%	38,33%
TIC y Digital	16,13%	16,01%
Construcción	1,89%	2,08%

Distribución de la oferta por macrofunciones

Macrofunciones	2013	2012
Comercial	46,89%	48,14%
Producción	24,72%	25,04%
Tecnol. Información	10,48%	8,81%
Soporte	17,91%	14,82%

Oferta de empleo por categorías profesionales

Categorías profesionales	2013	2012
Dirección	6,21%	6,86%
Mandos	17,19%	18,02%
Técnicos	33,69%	33,84%
Empleados	42,90%	41,28%

1.0.7 Puestos más demandados por categorías profesionales

Dirección	Ofertas en España	Ofertas de Dirección	Mandos	Ofertas en España	Ofertas de Mandos
Director Comercial	1,40%	22,54%	Jefe de Ventas	2,84%	16,50%
Director Regional / Delegación	1,30%	20,91%	Jefe de Equipo Comercial	2,31%	13,45%
Gerente/Director	1,00%	16,17%	Jefe de Mantenimiento	2,27%	13,22%
Director de Logística	0,55%	8,82%	Jefe de Proyecto	1,33%	7,73%

Técnicos	Ofertas en España	Ofertas de Técnicos	Empleados	Ofertas en España	Ofertas de Empleados
Comercial de Televenta	3,94%	11,69%	Comercial	18,11%	42,21%
Técnico Comercial	3,67%	10,89%	Dependiente	3,26%	7,59%
Analista-Programador	2,04%	6,04%	Programador	1,31%	3,05%
Asesor Financiero	1,46%	4,34%	Administrativo	1,22%	2,85%

1.0.8 Comparación entre los profesionales ocupados por sectores y las ofertas de empleo para esos sectores

1.0.9

Ocupados por CCAA y volumen de ofertas de empleo que recibe esa comunidad

Sector	Oferta de empleo	Ocupación laboral
Servicios	61,23%	76,11%
Industrial	34,68%	13,56%
Agricultura	2,20%	4,77%
Construcción	1,89%	5,56%

Fuente: Ministerio de Empleo y Seguridad Social e Informe Infoempleo Adecco

CCAA	Ocupados	Ofertas de empleo
Cataluña	17,52%	19,34%
Madrid	15,60%	21,70%
Andalucía	15,46%	11,10%
Comunidad Valenciana	10,37%	7,70%
Galicia	5,82%	5,93%
Castilla y León	5,33%	5,97%
País Vasco	5,04%	9,73%
Islas Canarias	4,36%	1,87%
Castilla - La Mancha	4,17%	2,16%
Murcia	3,09%	1,83%
Aragón	2,96%	2,66%
Islas Baleares	2,48%	1,51%
Asturias	2,20%	1,89%
Extremadura	2,01%	1,47%
Navarra	1,54%	1,24%
Cantabria	1,30%	1,39%
La Rioja	0,74%	0,91%

Fuente: Ministerio de Empleo y Seguridad Social e Informe Infoempleo Adecco

1.0.10 Ocupados por edad y comparación con las ofertas de empleo

Tramos de edad	Aportación a los ocupados	Ofertas de empleo
16-24 años	4,17%	7,71%
25-34 años	22,89%	53,17%
35-44 años	31,93%	32,52%
45-54 años	26,57%	6,10%
Más de 55 años	14,44%	0,50%

Fuente: Ministerio de Empleo y Seguridad Social e Informe Infoempleo Adecco

1.0.11 Evolución de la edad y experiencia como requisitos en la oferta de empleo

	2003	2004	2005	2006	2007	2008	2009	2010	2011	2012	2013
Específica Edad	32,15%	32,58%	30,09%	26,67%	25,39%	25,59%	30,67%	32,48%	31,78%	31,13%	31,19%
Específica Experiencia	70,96%	74,05%	74,89%	75,56%	75,18%	75,71%	73,95%	74,30%	75,49%	74,99%	76,83%

Evolución de los trabajadores afiliados a la Seguridad Social y autónomos, en base cien

1.0.12

Tipo de afiliación	2007	2008	2009	2010	2011	2012	2013
Autónomos	100,00	96,48	91,20	88,75	88,85	84,41	85,09
Trabajadores afiliados a la SS	100,00	95,36	91,90	91,05	89,14	85,66	84,7

Base cien tomando el año 2007 como referencia

Fuente: Ministerio de Empleo y Seguridad Social e Informe Infoempleo Adecco

Perfil de edades en la oferta de empleo

Año	20 - 25	26 - 30	31 - 35	36 - 40	41 - 45	+ de 46	Media
2011	10,24%	24,41%	25,17%	19,54%	12,93%	7,71%	35,08
2012	7,68%	24,92%	26,58%	20,54%	12,56%	7,72%	35,02
2013	7,71%	25,15%	28,01%	21,06%	11,47%	6,60%	34,68

Ofertas de empleo por edad y comparación con trabajadores asalariados y autónomos

1.0.13

1.0.14

Tramos de edad	Trabajadores autónomos	Afiliados a la SS	Ofertas de empleo
16-24	2,11%	6,21%	7,71%
25-34	15,94%	27,47%	53,17%
35-44	29,78%	30,91%	32,52%
44-54	29,64%	23,59%	6,10%
Más de 55	22,54%	11,82%	0,50%

Fuente: Ministerio de Empleo y Seguridad Social e Informe Infoempleo Adecco

Ofertas de empleo que solicitan idioma en España

España 2011	28,76%
España 2012	31,28%
España 2013	31,88%

Demanda de titulados

1.0.15

1.0.16

Demanda de titulados	2013	2012
Titulados universitarios	61,44%	61,01%
FP, Bachillerato y otros	38,56%	38,99%

Años de experiencia solicitada en las ofertas de empleo en España

1.0.17

Año	Sin experiencia	Menos de 1 año	Entre 1 y 2 años	Entre 2 y 3 años	Entre 3 y 5 años	Más de 5 años	Promedio años de experiencia
2011	32,08%	1,09%	6,20%	18,98%	24,32%	17,33%	3,17 años
2012	31,13%	1,18%	6,85%	18,86%	24,22%	17,75%	3,19 años
2013	28,39%	1,07%	6,63%	18,50%	24,98%	20,43%	3,32 años

Idiomas más valorados en las ofertas de empleo en España

1.0.18

	Inglés	Francés	Alemán	Italiano	Portugués	Otros
España 2011	86,26%	9,07%	4,96%	0,85%	0,95%	4,89%
España 2012	89,03%	7,66%	6,84%	0,73%	1,25%	5,10%
España 2013	88,88%	7,09%	7,24%	0,76%	1,19%	7,77%

Ofertas de empleo para titulados, agrupadas por grandes áreas de estudio

1.0.19

Grandes áreas de estudio	2003	2004	2005	2006	2007	2008	2009	2010	2011	2012	2013	Titulados año
Técnica e ingenierías	64,57%	62,40%	52,51%	47,62%	51,70%	50,90%	44,68%	42,41%	46,76%	43,33%	42,08%	19%
Jurídico-Social	27,49%	27,00%	30,06%	34,65%	31,47%	30,93%	31,00%	32,14%	31,02%	36,74%	37,95%	51%
Ciencias	5,40%	8,30%	15,83%	15,36%	13,88%	14,97%	19,51%	20,67%	18,03%	15,25%	15,27%	18%
Humanidades	2,55%	2,30%	1,60%	2,37%	2,94%	3,20%	4,81%	4,78%	4,19%	4,68%	4,70%	11%

1.0.20 Demanda de titulados universitarios

TITULADOS	2013		2012	
	Ofertas (1)	Ofertas (2)	Ofertas (1)	Ofertas (2)
Licenciados, ingenieros o grados	11,95%	19,45%	11,16%	18,30%
Diplomados, ingenieros técnicos	8,21%	13,36%	7,70%	12,62%
ADE	1 4,47%	7,27%	1 4,18%	6,85%
I.T. Industrial	2 3,47%	5,64%	4 2,89%	4,74%
Ingeniero Industrial	3 3,40%	5,53%	2 3,26%	5,34%
Ingeniero Informático	4 3,19%	5,19%	3 2,96%	4,85%
Ciencias Empresariales	5 2,48%	4,04%	5 2,52%	4,12%
Economía	6 2,36%	3,84%	6 2,32%	3,80%
Derecho	7 1,87%	3,05%	7 2,20%	3,61%
I.T. Informática	8 1,80%	2,93%	8 1,75%	2,87%
Ing. Telecomunicaciones	9 1,47%	2,39%	9 1,54%	2,52%
Relaciones Laborales	10 1,43%	2,33%	10 1,34%	2,19%
Investigación y Téc. de Mercado	11 1,00%	1,62%	11 1,16%	1,89%
Medicina	12 0,83%	1,36%	12 0,65%	1,06%
Farmacia	13 0,66%	1,08%	13 0,62%	1,02%
Química	14 0,65%	1,05%	14 0,61%	0,99%
Ing. Automática y Elec. Industrial	15 0,60%	0,98%	15 0,56%	0,92%
I.T. Telecomunicaciones	16 0,59%	0,96%	16 0,55%	0,90%
Biología	17 0,57%	0,92%	17 0,53%	0,87%
Ing. Organización Industrial	18 0,54%	0,89%	19 0,51%	0,83%
Matemáticas	19 0,54%	0,88%	18 0,51%	0,83%
Ingeniero en Electrónica	20 0,53%	0,87%	20 0,50%	0,82%
Resto	8,83%	14,37%	11,01%	18,04%

(1) Sobre el total de las ofertas de empleo

(2) Sobre las ofertas de empleo para titulados universitarios

1.0.21 Oferta de empleo para titulados de Formación Profesional por Familias Profesionales

Familias Profesionales		Oferta FP 2013		Oferta FP 2012
Fabricación Mecánica	1	22,08%	1	23,19%
Electricidad y Electrónica	2	19,70%	2	22,87%
Administración	3	12,90%	3	11,88%
Informática	4	7,99%	4	7,52%
Mantenimiento y Servicios	5	7,34%	5	7,50%
Hostelería y Turismo	6	6,15%	7	4,33%
Sanidad	7	5,04%	8	4,14%
Mantenimiento de vehículos	8	5,02%	6	5,32%
Comercio y Marketing	9	3,06%	9	3,16%
Química	10	2,74%	10	2,92%
Edificación y Obra Civil	11	1,93%	11	1,79%
Imagen Personal	12	1,03%	13	0,66%
Actividades Agrarias	13	0,92%	12	0,97%
Comunicación, Imagen y Sonido	14	0,77%	17	0,43%
Textil, Confección y Piel	15	0,60%	16	0,52%
Industrias Alimentarias	16	0,58%	14	0,57%
Diseño Industrial	17	0,55%	15	0,55%
Madera y Mueble	18	0,32%	19	0,32%
Diseño Gráfico	19	0,30%	18	0,35%
Textiles Artísticos	20	0,28%	20	0,28%
Otras		0,70%		0,73%

Valoración del postgrado en las ofertas de empleo 1.0.22

Año	Valoración
2011	5,46%
2012	5,86%
2013	5,92%

Valoración de estudios de postgrado en la oferta de empleo por categoría profesional 1.0.23

Categorías profesionales	2001	2002	2003	2004	2005	2006	2007	2008	2009	2010	2011	2012	2013
Dirección	9,94%	10,53%	10,72%	11,17%	11,36%	11,81%	12,34%	12,19%	11,08%	11,26%	11,45%	12,89%	13,10%
Mandos	4,03%	4,16%	3,59%	3,71%	3,94%	4,58%	4,84%	4,82%	5,81%	5,59%	5,69%	5,77%	5,78%
Técnicos	3,84%	4,57%	4,86%	5,13%	5,10%	5,96%	6,12%	6,26%	8,03%	8,13%	8,27%	8,41%	8,48%
Empleados	0,69%	1,32%	1,24%	1,30%	1,26%	2,85%	2,93%	3,10%	3,26%	3,24%	3,12%	3,29%	3,32%
Total Oferta	2,82%	4,58%	3,74%	0,00%	3,98%	4,18%	4,83%	5,03%	5,23%	5,22%	5,46%	5,86%	5,90%

Grupo de habilidades valoradas en los procesos de selección por los departamentos de recursos humanos en las distintas categorías 1.0.24

Tipo de habilidad	Dirección	Mandos	Técnicos	Empleados	Valoración media
Conocimientos especializados	67%	67%	82%	70%	72%
Habilidades organizativas	72%	70%	41%	40%	56%
Habilidades relacionales	64%	48%	29%	35%	44%
Habilidades motivacionales	43%	38%	19%	30%	33%
Otros	6%	5%	6%	2%	5%

Conocimientos especializados valorados en los procesos de selección por los departamentos de recursos humanos en las distintas categorías 1.0.25

Tipo de conocimiento especializado	Dirección	Mandos	Técnicos	Empleados	Valoración media
Conocimientos especializados para el trabajo a desarrollar	78%	78%	77%	71%	76%
Conocimientos de nuevas tecnologías	45%	58%	58%	46%	52%
Conocimientos idiomáticos	46%	36%	35%	32%	37%
Gran cultura general	28%	14%	11%	19%	18%
Otros	5%	4%	4%	3%	4%

Movilidad externa: población dispuesta a cambiar su residencia a otro país por motivos laborales 1.0.26

	2013	2012
Sí	59%	65%
No	18%	14%
No me lo planteo	23%	21%

1.0.27

1.0.28

Oferta de empleo para trabajar en otros países

Países	Puesto	Oferta de empleo
Alemania	1	19,01%
Gran Bretaña	2	10,19%
Francia	3	9,44%
Brasil	4	6,53%
Portugal	5	6,24%
Estados Unidos	6	4,53%
China	7	4,24%
Marruecos	8	3,83%
Holanda	9	3,65%
Italia	10	3,19%
México	11	2,68%
Arabia Saudí	12	2,37%
Emiratos Árabes Unidos	13	2,26%
Rusia	14	2,01%
Chile	15	1,86%
Resto países		17,95%

Países que los profesionales elegirían para ir a trabajar

Países de destino	2013	2012
Reino Unido	44%	45%
USA	34%	37%
Suiza	28%	27%
Alemania	27%	34%
Canadá	25%	29%
Francia	25%	26%
Italia	21%	19%
Australia	20%	22%
Países Bajos	18%	18%
Noruega	17%	19%
Suecia	16%	18%
Portugal	13%	10%

1.0.29

1.0.30

Medios de intermediación laboral para buscar trabajo en el extranjero

Medios utilizados para buscar trabajo	2013	2012
Portales de empleo nacionales (españoles)	70%	71%
Buscadores de internet	54%	60%
Portales de empleo en el extranjero	39%	42%
Página web de la empresa	37%	37%
Contactos personales	31%	35%
SEPE (Servicio público de empleo)	28%	19%
Redes Sociales y Comunidades online	27%	25%
Agencias de selección	21%	20%
Asociaciones profesionales	8%	9%
Prensa y revistas internacionales	8%	10%
Centros de formación	7%	8%
Otros	12%	12%

Medios de Difusión de la Oferta de Empleo por parte de las empresas

Medios de contacto	2013	2012
Portales de empleo	73,75%	71,55%
Contactos Personales	63,17%	61,38%
Web de la compañía	58,12%	56,80%
Promoción Interna	54,87%	55,30%
Redes Sociales	52,62%	50,21%
Centros Formación	51,94%	50,75%
SEPE (Servicios públicos de empleo)	46,78%	43,56%
ETT	45,58%	43,78%
Empresas Selección	42,55%	41,37%
Prensa	22,74%	27,62%
Otros	45,99%	49,70%

1.0.31

Niveles retributivos por áreas funcionales y categorías profesionales

Área funcionales	Retribución Directa			Promedio funcional
	Dirección	Mandos	Técnicos	
Marketing	90.700	65.500	36.000	51.443
Operaciones	86.400	50.900	32.100	44.213
Informática	85.000	57.500	37.800	49.360
Recursos Humanos	84.500	54.600	37.000	47.950
Comercial	84.100	58.900	40.300	51.125
Ingeniería / I+D	81.200	63.300	30.800	46.662
Administración y Finanzas	81.000	51.500	34.000	44.861
Calidad	64.100	49.500	35.800	43.310

Medios de acceso a la oferta de empleo por parte de los profesionales

1.0.32

Medios de contacto	Dirección	Mandos	Técnicos	Empleados	Media de uso
Contactos Personales	91,65%	92,57%	93,96%	91,38%	92,46%
Portales de empleo	61,87%	87,96%	91,57%	90,37%	88,58%
Web de empresas	40,98%	68,17%	78,07%	73,75%	72,20%
Buscadores de Internet	49,21%	62,81%	78,47%	67,69%	69,33%
Redes sociales	45,96%	39,60%	55,68%	53,77%	51,49%
SEPE (Servicio público de empleo)	3,97%	10,75%	59,11%	60,21%	47,84%
ETT	1,34%	5,06%	35,36%	79,53%	46,98%
Empresas de Selección	83,78%	52,92%	33,70%	14,38%	31,82%
Prensa	62,61%	50,32%	29,96%	18,91%	30,74%
Centros de Formación	3,08%	10,73%	21,19%	18,04%	16,91%
Asociaciones Profesionales	8,75%	14,42%	20,95%	7,00%	13,08%
Otros	5,91%	7,75%	8,07%	8,88%	8,23%
Media de recursos utilizados	4,59	5,03	6,06	5,84	5,70

Nivel retributivo medio para los puestos más demandados por categorías profesionales

1.0.33

Puestos de dirección	Grande	Mediana	Pequeña
Director de RR.HH.	114.300	78.400	60.900
Director de Administración y Finanzas	112.200	84.200	62.700
Director de Producción	111.800	82.700	64.700
Director de Marketing	110.400	90.200	71.500
Puestos de mandos intermedios	Grande	Mediana	Pequeña
Jefe de Marketing	80.500	63.800	51.600
Jefe de I+D	76.900	62.100	50.300
Jefe Comercial	75.600	61.500	47.800
Jefe de RR.HH.	71.100	54.900	38.700
Puestos de técnicos	Grande	Mediana	Pequeña
Analista-Programador	56.400	42.800	35.500
Técnico Comercial	53.700	39.300	27.900
Técnico de Finanzas	49.000	37.800	27.900
Técnico de Calidad	48.900	38.300	28.900

Previsión laboral macrosectorial para 2015 en distintos escenarios

1.0.34

Macrosector	Situación actual	Escenario crecimiento Máximo	Escenario crecimiento medio	Escenario crecimiento mínimo
Servicios	46,20%	39,66%	44,79%	50,10%
Industrial	35,78%	44,13%	37,93%	31,96%
TIC y Digital	16,13%	10,87%	13,68%	16,10%
Construcción	1,89%	5,34%	3,60%	1,84%

